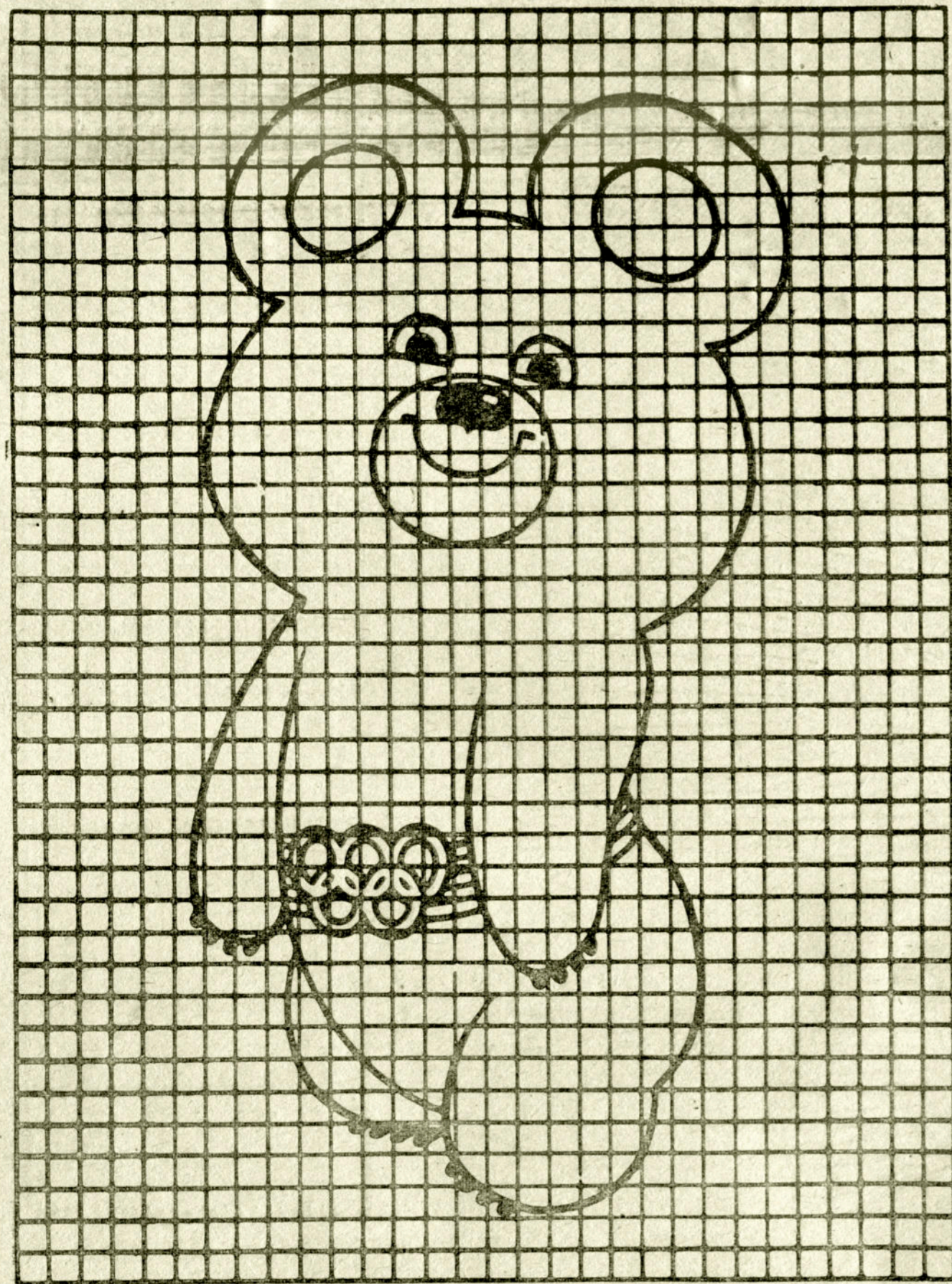
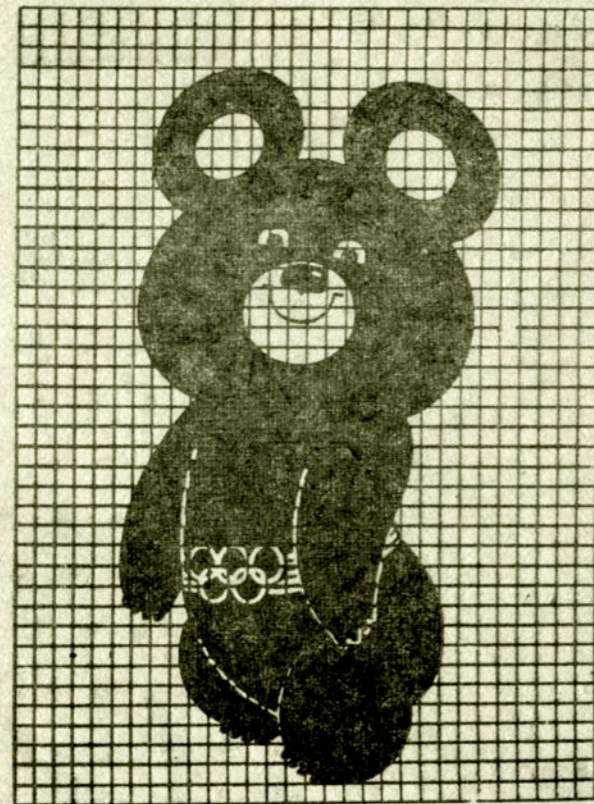


МИША ОЛИМПИЕЦ

Олимпийский талисман, созданный художником В. А. Чижиковым, можно вышить на панно, сумке, украсит он и детскую одежду. Увеличить или уменьшить рисунок нетрудно, если воспользоваться клеточками. Техника вышивки любая: стебельчатый шов, гладь, аппликация. Можно выполнить фигурку самого Миши аппликацией, а поясик вышить.



МАХРОВЫЙ ХАЛАТ

Из обычной махровой простыни размером 180 × 130 см можно сшить халат с капюшоном. Условие одно — мерка обхвата бедер не должна превышать 110 см, иначе халат не пройдет по ширине.

Конструкция халата — идею эту предложила одна из читательниц журнала «Работница» — чрезвычайно проста и экономична: ни одного сантиметра ткани не пойдет в лохмотья.

Сложите ткань поперек и наметьте центральную осевую линию. От нее влево и вправо отложите по 1/4 мерки обхвата бедер. Пометьте длину изделия, длину и ширину рукава, как это сделать, видно на чертеже. Проймы и плечевые швы надрезайте, вырежьте два квадрата размером 17 × 17 см — они пойдут на карманы или ластовицы, если вы захотите сделать посвободнее рукава. Обратите внимание: помеченные на чертеже линии длиной по 8 см разрезать не надо — в этом месте соединяются капюшон и халат.

Вшейте в пройму рукава. Затем стачайте одновременно плечевой шов и шов рукава — они продолжат друг друга. Сшейте углы капюшона и притачайте к горловине его нижнюю часть. Пoles халата и низ можно окантовать тесьмой или подшить на машине швом «зигзаг».

Халат можно сделать и длинным, до пола, но тогда уже простыни не хватит, придется воспользоваться обычной махровой тканью.

Конструктор Т. Леснова.
Рисунки Н. Добровольской.

Простой способ вывязывания орнаментов

Обычно, вывязывая на спицах орнамент, пользуются одновременно двумя или несколькими клубками пряжи. При этом на изнаночной стороне образуются полоски свободной нити — пряжи идет много.

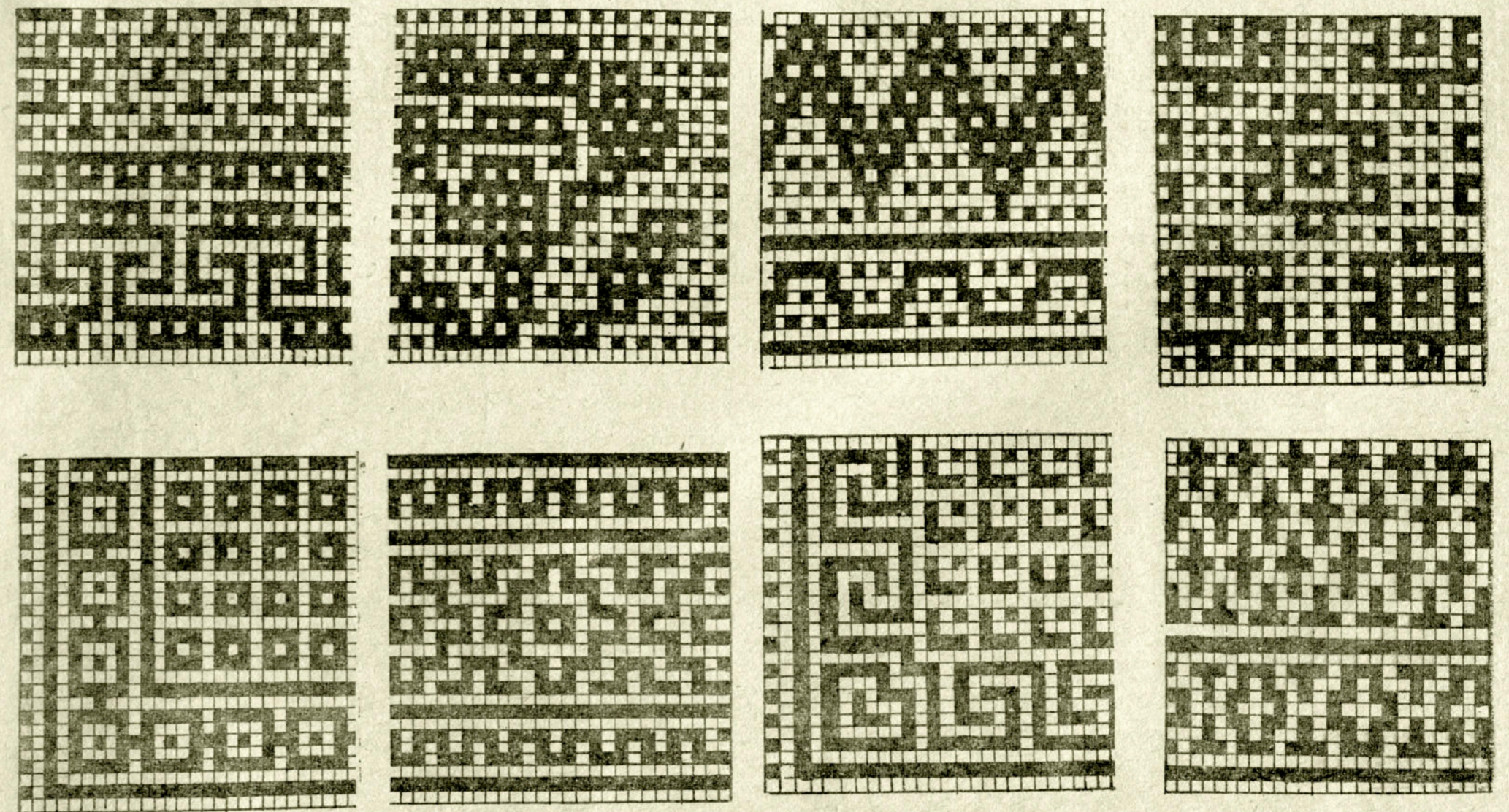
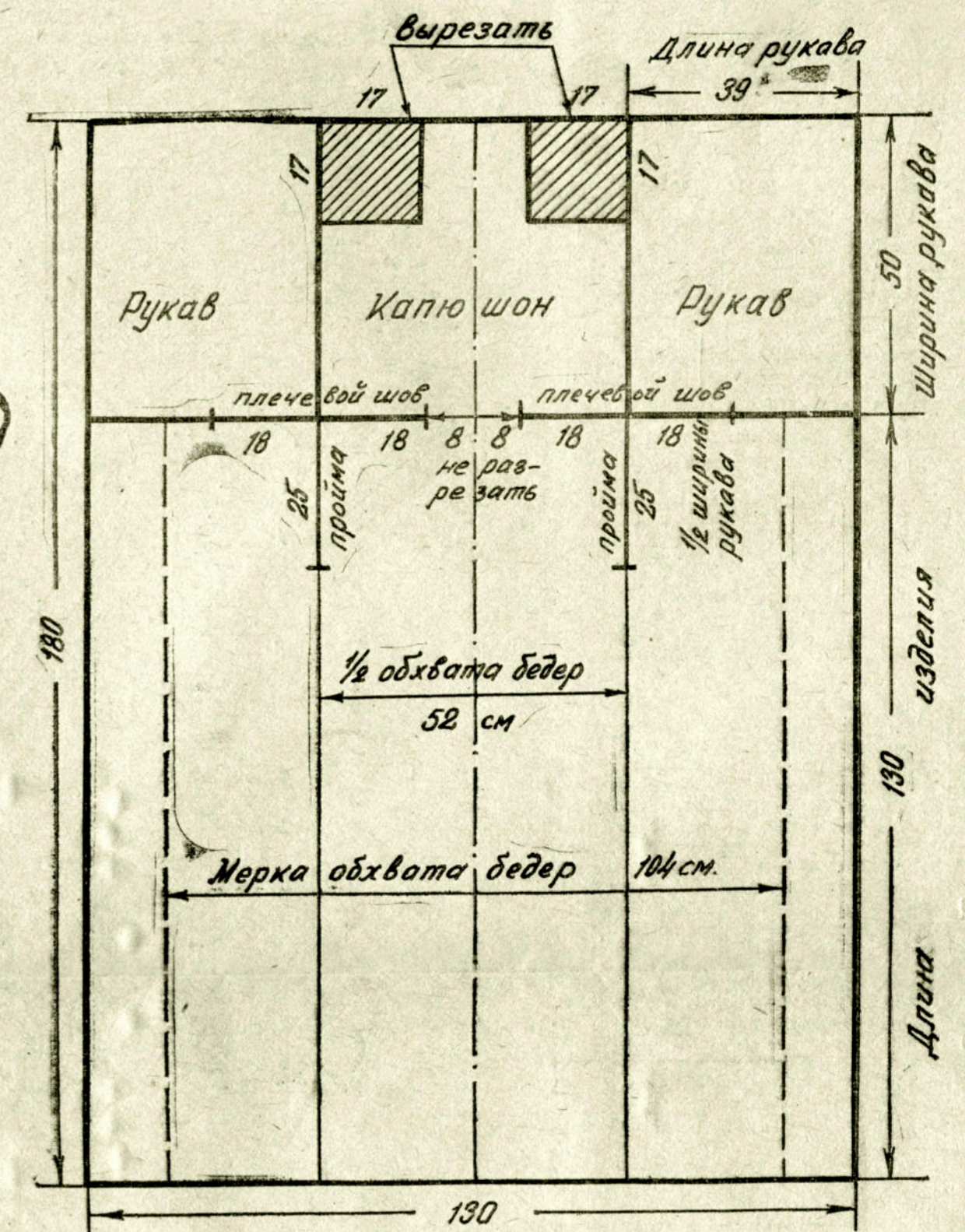
Можно, однако, составить достаточно интересные узоры таким образом, что в работе все время будет только одна нить — рисунок образуется за счет вытягивания петель из предыдущего ряда. Выполнить вытянутые петли несложно: с левой спицы снимают непровязанной на правую спицу одну петлю, в следующем ряду ее провязывают.

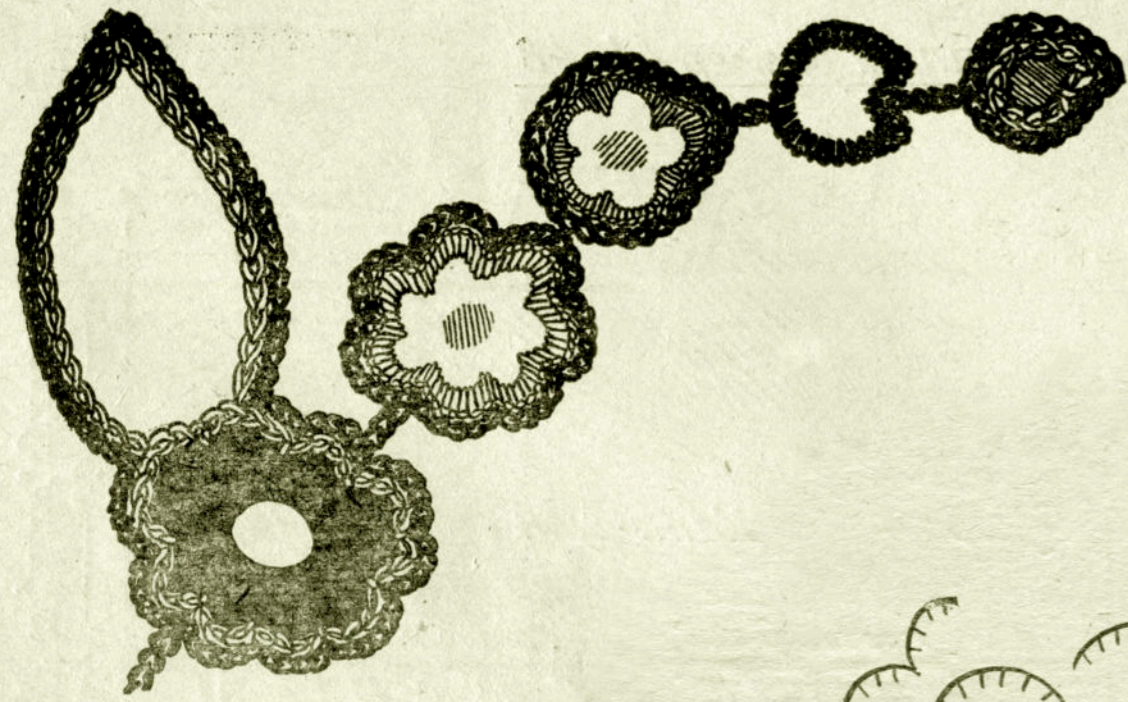
На этих рисунках каждой клетке соответствует одна петля в горизонтальном ряду петель и две в вертикальном (лицевая и изнаночная). В изнаночном ряду лицевые петли вяжутся над лицевыми, изнаночные над изнаночными. Узоры составлены таким образом, что подряд вытягивается только одна петля, два ряда вяжут одним цветом, два следующих — другим. Узоры можно использовать для вязания костюмов, джемперов, свитеров, перчаток, варежек (со швом). Красиво получается, если одна из нитей пестрая. Фон может быть и светлым и темным.

Т. Лезгинцева



Халат размер 44-48





«БУКЕТ»
и
«РАЗГОВОР»

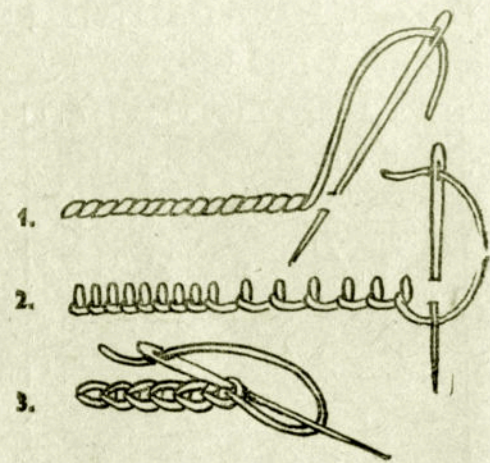
Для «букета» понадобятся кусочки ткани с ярким цветочным рисунком. Понравившиеся цветы, листья, веточки надо вырезать из ткани, разложить на бумаге и собрать букет — неважно, если он будет несколько отличаться от предлагаемого нами. Сверху накладывают кальку, обводят контуры букета и помечают последовательность наложения деталей. Рисунок с кальки переводят на плотную ткань, приметывают к ней лоскутки. Петельным швом или цепочкой детали пришивают на ткань. Контурные цветов должны быть черными — эта обводка соберет букет воедино.

Панно «Разговор» вышивается так же, как и первое. Здесь дан рисунок в натуральную величину. Его надо перевести на кальку и пометить, в какой последовательности накладывать детали на ткань. Чайник, например, пришивается раньше, чем самовар, так как верх самовара «перекрывает» низ чайника, стол и табуретки нашиваются сначала, затем уже ботинки, платья, шаль, скатерть и так далее.

Поскольку основа панно одноцветная, лица и руки достаточно обвести контуром, без наложения аппликаций. Румянец на щеках вышивают редкой гладью (как штрихи) розовыми нитками.

Скатерть и белая манжета на рукаве могут быть из кусочков шитья. Для чайника больше подошел бы рисунок на синем фоне. Если для шали трудно подобрать подходящий кусочек ткани, то можно вышить узоры по гладкой ткани. Самовар желательно «медного» оттенка, а дырочки на конфорке и внизу сделать более «жаркими» — покраснее. Пар вышивается белыми нитками обметочным швом, только стежки пореже. Половочек яркой, из самых разных по цвету кусочков. Кошка — светло-серая, с темными полосками, вышитыми стебельчатым швом. Обводка выполняется темно-коричневыми нитками, контуры — обметочным швом или «цепочкой» (мулине в 4—6 ниток), внутренние линии — стебельчатым или «веревочным» швом (мулине в 3 нитки).

Н. Голикова



1. «Веревочный» шов.
2. Обметочный шов.
3. «Цепочка».

